

SeaLife

DC300/DC310

ReefMaster® Guida Veloce



Controllare il prodotto acquistato!



SL14101 - Fotocamera digitale SeaLife 3.3mp



SL14190 - Custodia e tracolla



SL113 - SeaLife Easy-Dive - Custodia subacquea con cinghia per polso.

SL188 - Custodi SeaLife Advanced



SL250 - Care Kit
contiene spazzola per anelli O-R, panno per la pulizia degli obiettivi e agente essiccante Moisture Muncher anti nebbia



Scheda di registrazione della garanzia. È possibile registrare la garanzia anche sul sito web www.sealife-cameras.com



SL14120 - Il CD include il Camera Driver, MGI Photosuite e il Manuale di istruzioni



SL13131- Cavo video

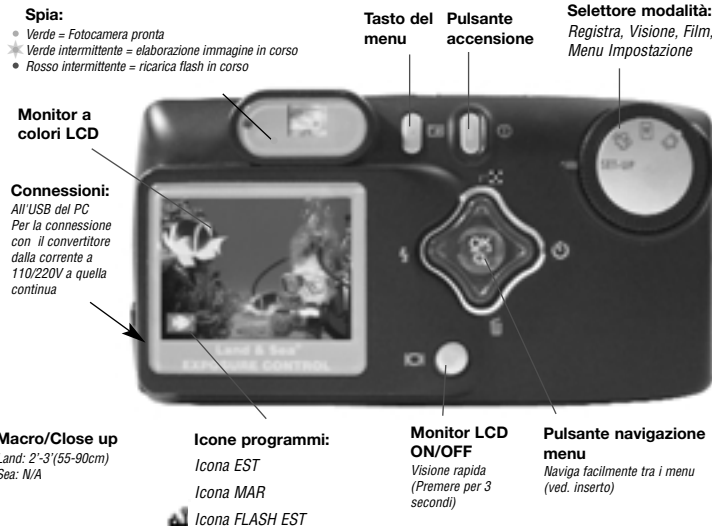
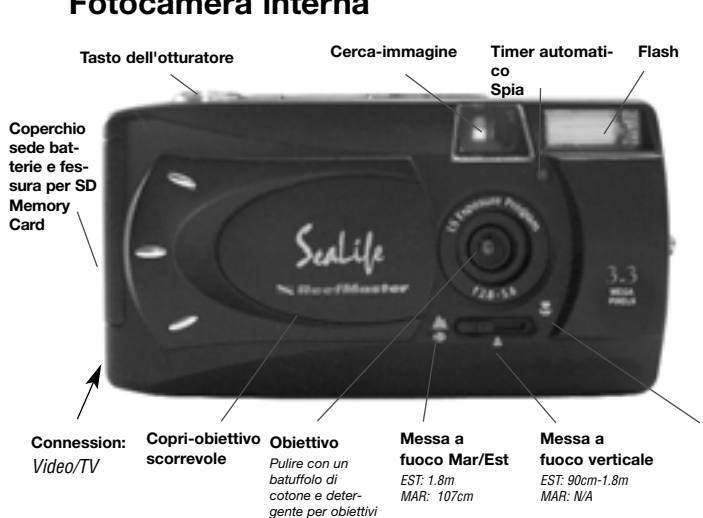


SL13130 - Cavo USB

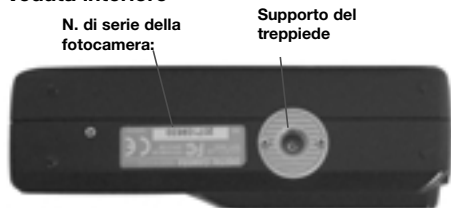
SL96051 - Deflettore flash
Permette alla fotocamera DC300/310 di operare con il flash esterno SeaLife



Fotocamera interna



la Veduta interiore



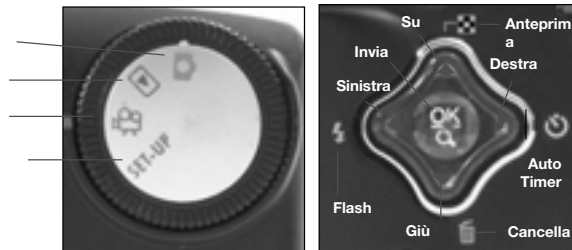
Selettore modalità

Modalità **REGISTRA**

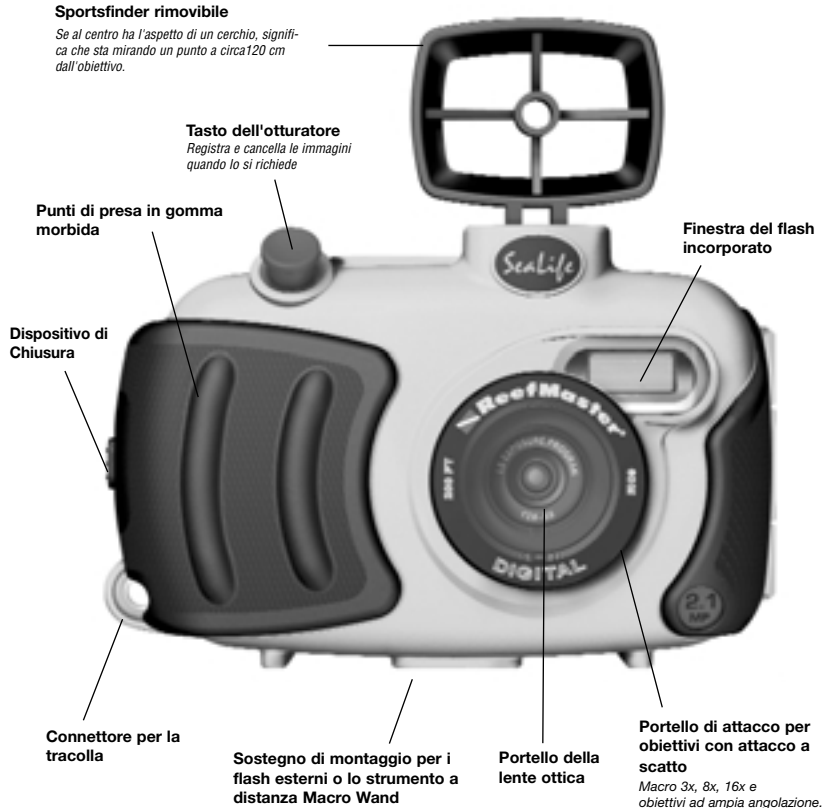
Modalità **ESEGUI**

Modalità **FILM**

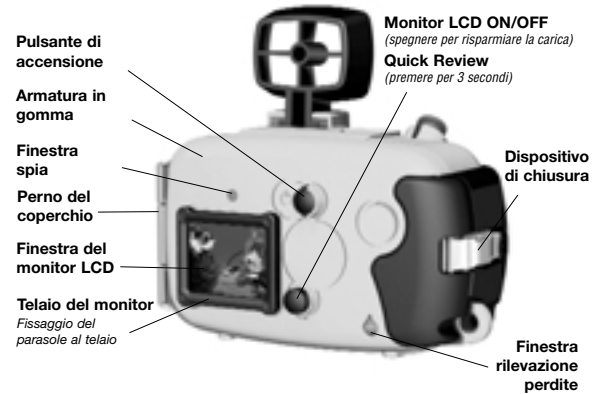
Menu **IMPOSTAZIONE**



Custodia subacquea

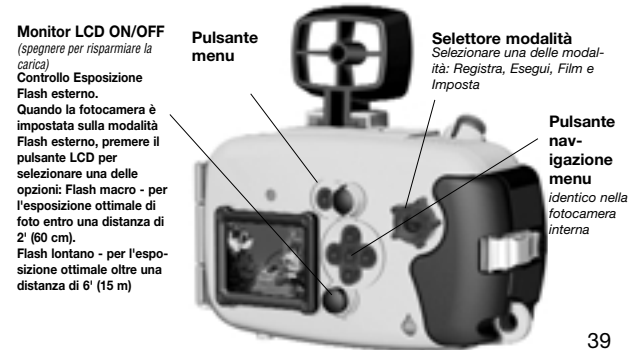


Custodi subacquea Easy-Dive DC-300



Custodi subacquea DC-310 Advanced

includes all features above plus:



Per iniziare



1. Inserire il CD nel computer per lanciare e leggere il manuale delle istruzioni. Leggere "CIO CHE BISOGNA FARE" e le AVVERTENZE.



2. Inserire le batterie. Comprare* batterie Sealife Ni-MH ricaricabili da almeno 1800 mAh.



3. Inserire la SD memory card. Con la 128mb card si possono fare 175 foto ad alta risoluzione. (La Memory card non viene fornita insieme al prodotto e va acquistata a parte).



4. Scoprire l'obiettivo e mettere a fuoco su mar/est. Vedere alla pagina precedente la distanza per scattare le foto.



5. Premere il pulsante di ACCENSIONE della fotocamera.



6. Girare il selettore modalità su Impostazione



7. Impostare Lingua e Ora.



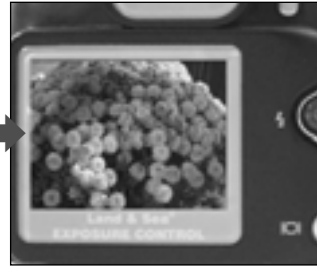
8. Girare il selettore modalità su Registra.



Per iniziare, cont.



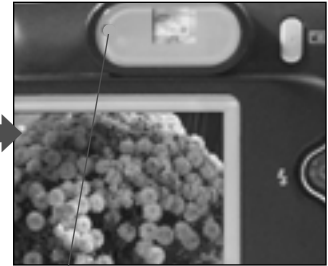
9. Fare una foto di prova.



10. L'immagine QuickView appare sull'LCD.



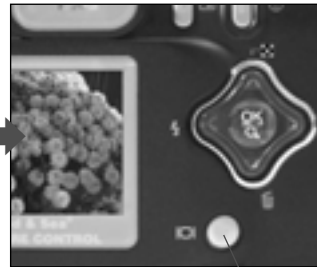
11. Quando la domanda "DELETE THIS?" appare sull'LCD, se si preme il pulsante dell'otturatore la foto viene ELIMINATA.



12. Attendere che la spia diventi verde.



13. Fare qualche altra foto di prova.



14. Premere per 3 secondi il pulsante LCD per attivare Quick Review.



15. L'ultima foto viene visualizzata sull'LCD. Premere il pulsante LCD per vedere la foto successiva.



16. Tenere premuto per 3 secondi il pulsante LCD per uscire da Quick Review.

Fotografare sott'acqua



1. Girare il selettore modalità su Impostazione.



2. Premere il pulsante NAV ▼ per evidenziare EST/ MAR/ FLASH



3. Premere il pulsante NAV ► per accedere al menu EST/ MAR/ FLASH. Selezionare la modalità MAR. (Selezionare la modalità FLASH solo se si usa il flash esterno).




4. Girare il selettore modalità su Registra 



5. Se la fotocamera è in modalità MARE, appare l'icona del pesce.

Se la fotocamera è in modalità Flash, appare l'icona fotocamera/flash.



6. Aprire la custodia spingendo la linguetta situata sotto il dispositivo di chiusura e tenendo premuto il coperchio verso il basso. 



7. **IMPORTANTE:** pulire l'anello O-R con la spazzola. Ispezionarlo attentamente per individuare eventuali tagli o danneggiamenti.



8. Inserire l'agente essiccante Moisture Muncher® anti nebbia.

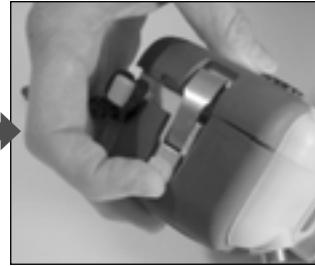
Fotografare sott'acqua, cont.



9. Inserire la fotocamera. Verificare che la messa a fuoco sotto la lente sia impostata su "Mar"



10. Chiudere bene la custodia. Farlo in un locale asciutto e climatizzato per prevenire l'appannamento.



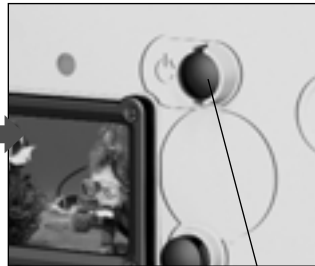
11. Serrare il dispositivo di chiusura. Assicurarsi che la custodia faccia tenuta.



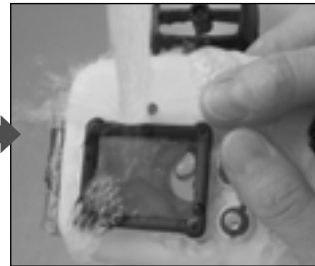
12. Fissare gli accessori alla custodia - flash esterno e obiettivi optional.



13. Prima di immergersi nell'acqua, verificare il funzionamento della fotocamera.



14. Tenere spenta la fotocamera per risparmiare le batterie.



15. Risciacquare bene la custodia in acqua dolce subito dopo l'uso.



16. Prima di aprire la custodia è necessario asciugarla con un asciugamano.

Download delle immagini nel PC



1. Installare il driver della fotocamera per gli utenti Windows 98. Installare MGI PhotoSuite se è necessario.



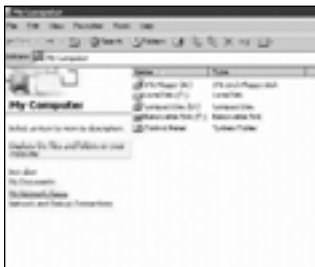
2. Inserire il cavo USB nella fotocamera.



3. Inserire il cavo USB nel computer.



4. ACCENDERE la fotocamera.



5. Aprire "My Computer" (Risorse del computer) e cliccare due volte su "Removable Disk (E:)" (Disco rimovibile)



6. Aprire l'immagine desiderata, visionare.



7. Stampare, salvare o inoltrare per e-mail le immagini desiderate.

Visione delle immagini sulla TV



1. Si raccomanda l'acquisto dell'apparato C.A./C.C. (articolo n. SL932).



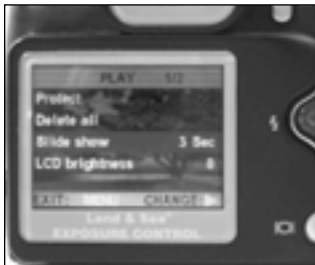
2. Collegare il cavo video alla fotocamera e alla TV (video-IN).



3. Impostare la modalità Visione (Review).



4. Spingere verso ▲ o ▼ to per scorrere le foto.



5. Premere il pulsante del menu e selezionare Slide Show (show immagini).



6. Visionare le immagini o il video.

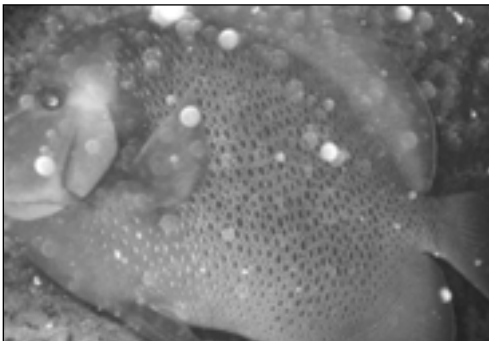
IMPORTANTE!

1. Leggere avvertenze e garanzia nel manuale di istruzioni sul CD prima di usare questa fotocamera digitale.
2. Gli aggiornamenti importanti vengono riportati sul sito web www.sealife-cameras.com
3. La guida alla risoluzione dei problemi è riportata nel manuale delle istruzioni.
4. Seguire sempre pratiche di immersione sicure

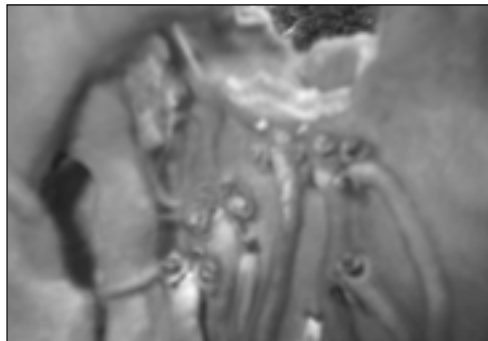
Consigli per fare foto favolose:

"La fotografia è appassionante... specialmente se si possono vedere subito le foto..."

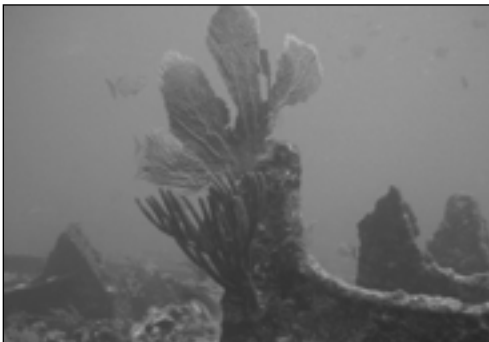
1. Il Backscatter è causato da condizioni di bassa visibilità. Usare il flash esterno. Attenzione a non fare intorbidire l'acqua con la sabbia.



2. Troppo vicino. Mantenere una distanza di 3-5 piedi (1m) o usare gli obiettivi Macro.



3. Troppo lontano. Stare ad una distanza non oltre 1,8 metri dal soggetto che si desidera riprendere.

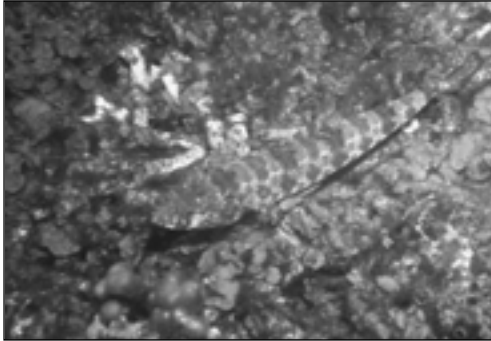


4. Flash eccessivo - Troppo vicini al soggetto con il flash esterno. Usare il diffusore. (optional)

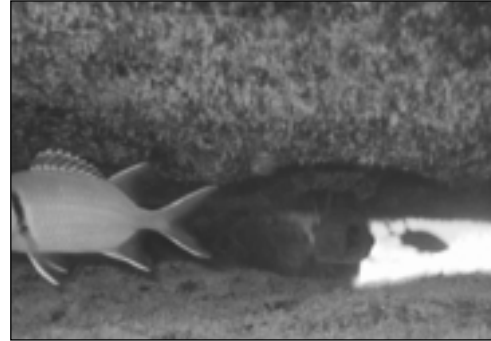


cancellazioni immediate... potete tenere solo le foto migliori! Ecco alcuni consigli:"

5. Evitare di riprendere soggetti a basso contrasto. Non riprendere i soggetti dall'alto verso il basso. Usare sfondi contrastanti.



7. Lente appannata. Usare l'agente essiccante Moisture Muncher® e applicare una soluzione anti nebbia sull'obiettivo.



6. Non inseguire i pesci. Non muoversi. Gestire bene il proprio galleggiamento. Tenere ferma e salda la fotocamera.



8. Bella foto - Bravo! Puoi inviare questa foto agli amici per e-mail.

Accessori disponibili per la DC300/310:



Flash esterno (SL960) per un maggior numero di foto colorate.



Macro Set con obiettivi 8x e 16x. (SL959) per riprese da vicino.



L'obiettivo ad ampia angolazione aumenta il campo di visione del 50% (SL970).



Batterie AA ricaricabili. SL191 - confezione da 4; SL190 - confezione da 4 con caricabatterie e adattatori per spine di corrente straniera.



Agente essiccante Moisture Muncher anti nebbia (SL911).



Diffusore flash (SL968) impedisce di sovraesporre le foto riprese da vicino ad una distanza di non più di 75 cm.



Parasole (SL194) per il monitor LCD.



Custodie morbide e custodie compatte. 4 misure.