

SeaLife

ReefMaster® Kurzanleitung

DC300/DC310

Prüfen Sie die gekauften Artikel!



SL14101 - SeaLife 3.3mp Digital-Kamera



SL14190 Kameratasche und Gurt



SL113 - SeaLife Easy-Dive Unterwasserkameragehäuse mit Trageschlaufe
 SL118- SeaLife Advanced Gehäuse



SL250 - Care Kit
Enthält O-Ring Reinigungsbürste, Linsen-Reinigungstuch und Moisture Muncher Anti-Beschlagmittel



Garantieregistrierungskarte oder online registrieren bei www.sealife-cameras.com



SL14120 - CD
Inklusiv Camera Driver, MGI PhotoSuite und Gebrauchsanleitung



SL13131-Videokabel



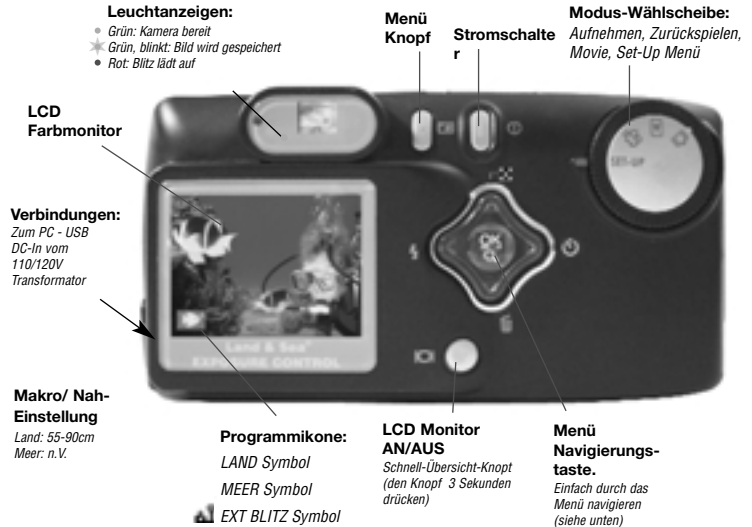
SL13130 -USB Kabel

SL96051 - Blitzblende
Erforderlich für die DC300/310 mit dem SeaLife externen Blitz

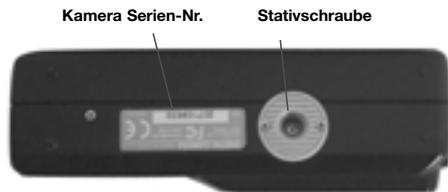


ReefMaster DIGITAL Kurzanleitung

Innenkamera



Untenansicht



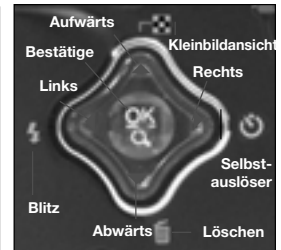
Modus-Wählscheibe

Aufnahme-Modus

Rückspiel- Modus

Movie Modus

Set-Up Menü



Unterwasser Gehäuse

Abnehmbarer Sportsfinder

Wenn der Innenring als Kreis erscheint, ist der Sucher auf einen Punkt 120cm vom Objektiv entfernt gerichtet.

Auslöseknopf

Bilder aufnehmen und löschen während Löschanzeige

Gummigriffe

Verschluss

Gurtbefestigung

Befestigung für externen Blitz und Makro-Vorsatz

Gehäuselinse aus optischem Glas

Docking Port Anschluss für Zusatzobjektiv

Makro 3x, 8x, 16x und Weitwinkelobjektiv

Fenster für den internen Blitz

DC300 Easy-Dive Unterwasser Gehäuse

Stromschalter

Gummiarmierung

Leuchtanzeigenfenster

Deckelscharnier

LCD Monitor Fenster

Monitor Rahmen auch Befestigung von Sonnenblende

LCD Monitor AN/AUS

(ausschalten um Strom zu sparen)

Quick Review Knopf

(3 Sekunden drücken)

Verschluss

Leuchtanzeigenfenster

DC-310 Advanced Unterwasser Gehäuse

schließt alle o.a. Besonderheiten ein plus

LCD Monitor AN/AUS

(ausschalten um Strom zu sparen)

Externer Blitz Belichtungs-kontrolle-

Wenn die Kamera auf externen Blitz Modus eingestellt ist, die LCD-Taste drücken, um zwischen Makro - Blitz zu wählen - zur optimalen Belichtung der Bilder innerhalb 50 cm. Aufnahmeentfernung. Fernblitz - zur optimalen Belichtung bei mehr als (1,8 m) Entfernung

Modus Wählscheibe

Zwischen Aufnahme-, Rückspiel-, Movie und Set-up-Modus wählen

Menü Knopf

Menü Navigations-taste

genauso wie Innenkamera

Anfang



1. CD auf Ihrem Computer lesen. Alle Warnhinweise und Vorsichtsmaßnahmen lesen.



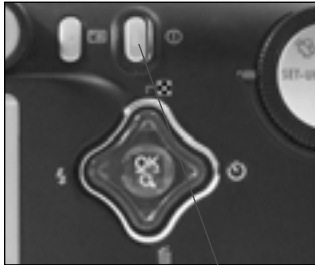
2. Batterien einsetzen. Aufladbare* SeaLife Ni-MH Batterien von 1800 mAh oder mehr oder AA Lithium Batterien verwenden.



3. SD-Memory-Card einsetzen. Eine 128mb Karte (nicht eingeschlossen) kann 175 Bilder höchster Auflösung aufnehmen.



4. Objektivdeckel öffnen und, Fokus auf U/W-Szene/ Landschaft einstellen. Für Aufnahmeentfernungen, siehe vorherige Seite



5. Stromknopf drücken.



6. Modus-Wählscheibe auf SET-UP stellen.



7. Sprache und Zeit einstellen.



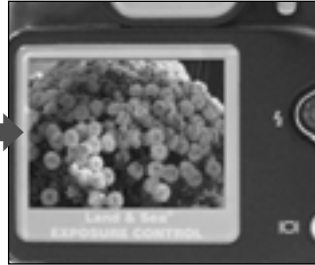
8. Modus-Wählscheibe auf Aufnahme stellen.



Anfang (Fortsetzung)



9. Testbild aufnehmen.



10. QuickView Bild erscheint im LCD.



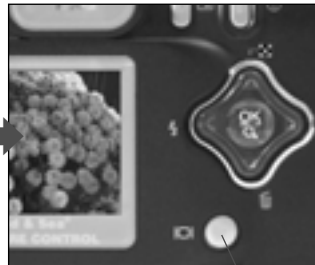
11. Wenn "Dies Löschen?" im LCD erscheint, kann das Bild durch Drücken des Auslöseknopfes gelöscht werden.



12. Auf die grüne Leuchtanzeige warten.



13. Weitere Testbilder aufnehmen.



14. Den LCD Knopf drücken und 3 Sekunden gedrückt halten, um Quick Review (Schellübersicht) zu aktivieren.



15. Das letzte Bild erscheint im LCD. Für weitere Bilder den LCD Knopf drücken.



16. LCD Knopf drücken und für 3 Sekunden halten, um Quick Review (Schellübersicht) zu verlassen.

Unterwasseraufnahmen



1. Modus-Wählscheibe auf Set Up stellen




2. NAV-Taste ▼ drücken zur Markierung LAND/MEER/BLITZ



3. NAV-Taste ► drücken zur Eingabe des LAND/ MEER/ BLITZ Menüs. MEER Modus wählen (BLITZ Modus nur wählen wenn der externe Blitz benutzt wird.)



4. Modus-Wählscheibe auf Aufnahme stellen. 



5. Das Fisch-Symbol erscheint, wenn MEER gewählt ist. Ein Fisch/Blitz erscheint, wenn Blitz erwähnt ist. 



6. Gehäuse öffnen. Deckel zudrücken, um den Verschluss zu öffnen.



7. WICHTIG: O-Ring mit Bürste reinigen. O-Ring auf Risse und Schäden untersuchen.



8. Moisture Muncher® Anti-Beschlagmittel einsetzen.

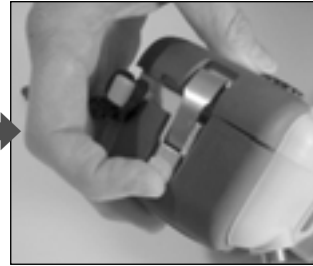
Unterwasseraufnahmen



9. Kamera einfügen. Bestätigen, dass Fokusschalter unter dem Objektiv auf "U/W-Scene" steht.



10. Das Gehäuse fest schließen. Diesen Schritt in einem trockenen, klimatisierten Raum durchführen, um Beschlag zu vermeiden.



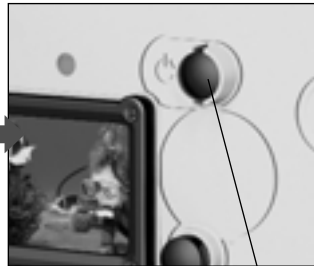
11. Gehäuse verriegeln.



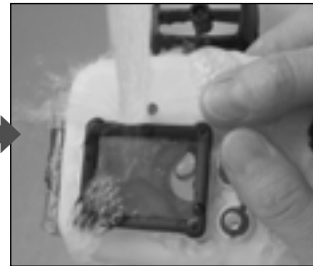
12. Zubehör wie externer Blitz oder Vorsatzlinsen befestigen.



13. Kamerafunktion an Land prüfen.



14. Für längere Batterieleistung den Strom möglichst lange abgeschaltet lassen.



15. Sofort nach Gebrauch das Gehäuse mit Süßwasser abwaschen.



16. Gehäuse mit Handtuch abtrocknen bevor die Innenkamera herausgenommen wird.

Bilder auf den PC übertragen



1. Kamertreiber bei Verwendung von Windows 98 installieren. Wahlweise auch MGI PhotoSuite installieren.



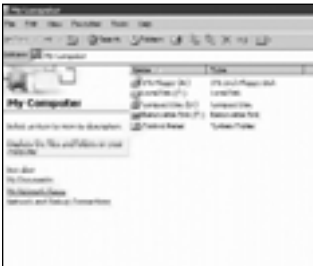
2. USB Kabel zur Kamera verbinden.



3. USB Kabel zum Computer verbinden.



4. Stromschalter auf AN stellen.



5. In "Arbeitsplatz", "Externer Speicher()" doppel - klicken.



6. Bild öffnen und ansehen.



7. Bilder drucken, speichern oder als E-mail versenden.

Bilder auf dem Fernseher anschauen



1. Empfehlung: SeaLife Transformator kaufen, um Batteriestrom zu sparen. (Artikel # SL932).



2. Videokabel von der Kamera zum Fernseher verbinden (Video-In)



3. Moduswählscheibe auf Rückspiel-Modus stellen. 



4. Mit der ▲ oder ▼ die Bilder durchgehen.



5. Menüknopf drücken und Dia-Schau wählen



6. Bilder oder Video ansehen.

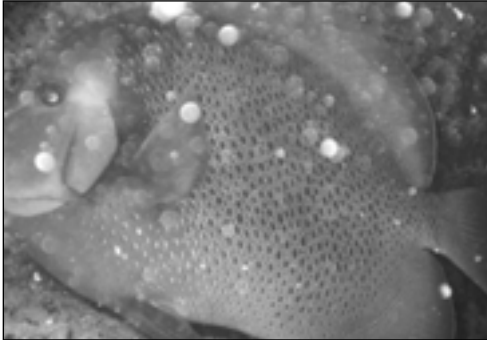
WICHTIG!!

1. Lesen Sie die Warnhinweise und Garantie in der CD Anleitung, bevor Sie diese Kamera benutzen.
2. Lesen Sie wichtige Ankündigungen auf unserer Webseite: www.sealife-cameras.com
3. Hinweise zu Fehleranzeigen und -behebung finden Sie in der Bedienungsanleitung.
4. Befolgen Sie alle Tauchsicherheits- maßnahmen

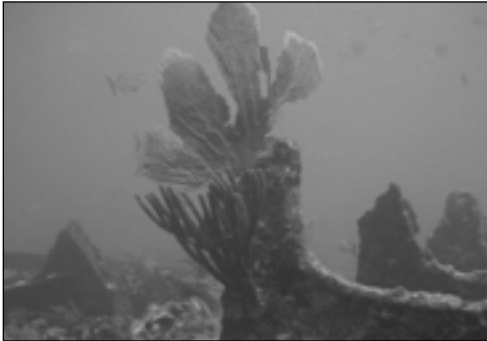
Tips für gute Bilder:

"Es macht echt viel Spass Bilder aufzunehmen ...und sie sofort anzusehen..."

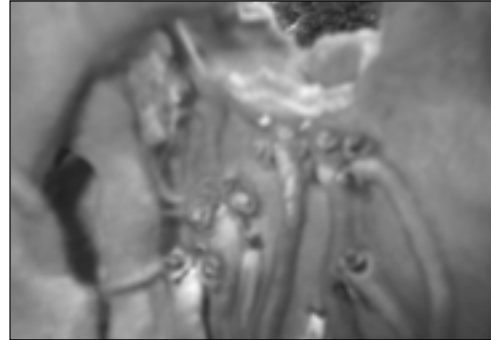
1. Reflektion bei schlechten Sichtverhältnissen. Externen Blitz benutzen. Sandaufwirbelung vermeiden.



3. Zu weit: Maximalentfernung für helle Bilder mit guten Farben ist 2 m.



2. Zu nahe: Bleiben Sie 1m entfernt oder benutzen Sie ein Makro-Objektiv.

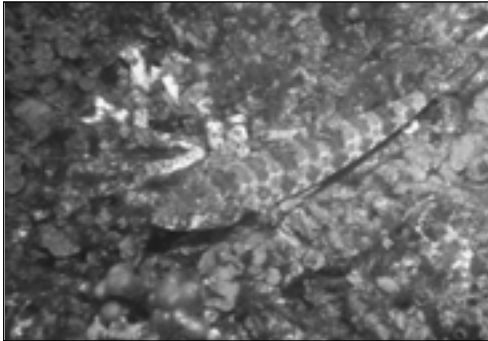


4. Überblitz: Zu nahe mit externem Blitz. Einsatz eines Lichtdiffusors (nach Wahl).

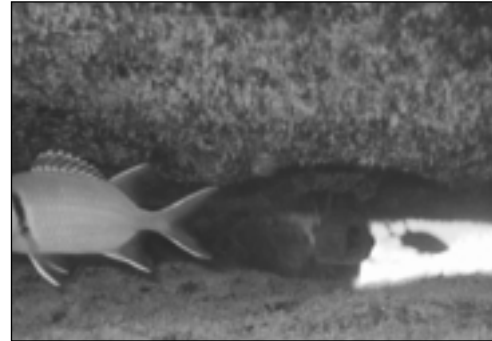


Sofort löschen... nur die besten Bilder speichern! Hier sind einige Tipps."

5. Vermeiden Sie schwache Kontraste: Nicht von oben fotografieren, und immer einen Hintergrund mit Kontrast suchen.



7. Verwenden Sie Moisture Muncher® Anti-Beschlagmittel und verreiben Sie einen Tropfen Anti-beschlaglösung auf der Innenseite der Gehäuselinse.



6. Schwimmen Sie den Fischen nicht nach: Ruhig bleiben, gut tarieren kontrollieren und die Kamera ruhig and fest halten.



8. Gutes Bild-Bravo! Schicken Sie dieses Bild als E-Mail an einen Freund.

Zubehör für die DC300/DC310:



Externer Blitz (SL960) für bessere Farben.



Makro Set mit 8x und 16x Objektiven. (SL959) für Nahaufnahmen.



Weitwinkelobjektiv, erweitert den Bildwinkel um 50% (SL970).



**Aufladbare AA Batterien, SL191- 4 Stück
SL 190- 4 Stück mit internationalen Adapter-Steckern.**



Moisture Muncher® Anti-Beschlagmittel (SL911)



Blitz-Diffusor. Blitzabblendung (SL968) Verhindert Überbelichtung bei Nahaufnahmen (weniger als 75cm).



Sonnenblende (SL194) für den LCD-Monitor.



Hartkoffer und Tragetaschen in 4 verschiedenen Grössen.