

# SeaLife

# ReefMaster® Guide Rapide

## DC300/DC310

**Cochez ce que vous achetez!**



SL14101 - Appareil photo numérique SeaLife 3.3 mp



SL14190 - Étui et courroie pour appareil photo



SL113 - Boîtier sous-marin - avec dragonne attachée SeaLife Easy-Dive

SL118 - Boîtier amélioré SeaLife



SL250 - Care Kit  
*contient une brosse de nettoyage à bagues O, un chiffon pour nettoyer l'objectif et un dessiccant Moisture Muncher anti-buée.*



SL14120 - CD comprend: un Camera Driver, le MGI PhotoSuite & un manuel d'utilisation



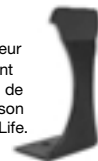
SL96051 - Déflecteur de flash permettant au DC300/DC310 de fonctionner avec son flash externe SeaLife.



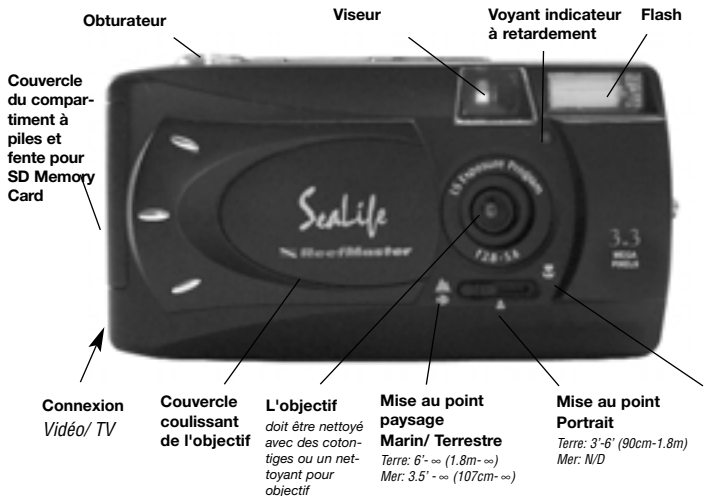
SL13131 - Câble vidéo



SL13130 - Câble USB

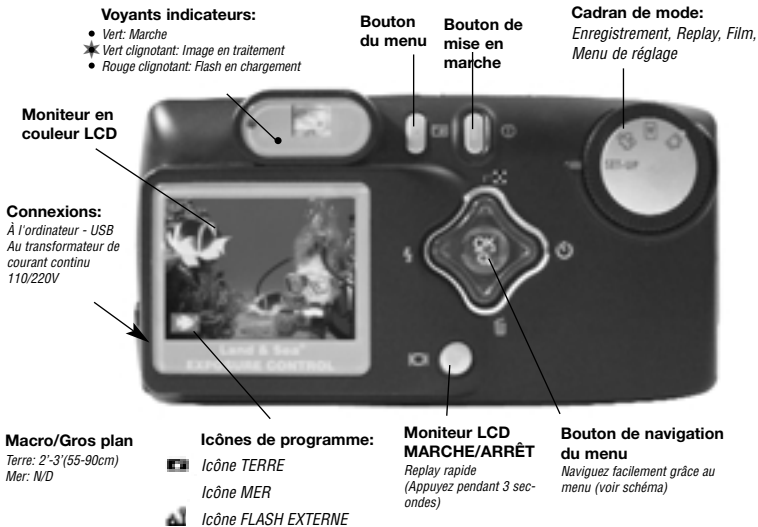


## Intérieur de l'appareil

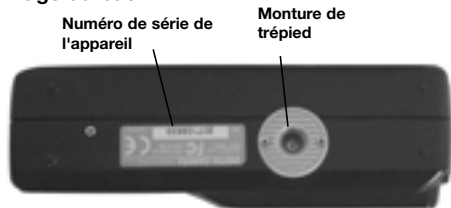


### Voyants indicateurs:

- Vert: Marche
- Vert clignotant: Image en traitement
- Rouge clignotant: Flash en chargement



## L'image du bas



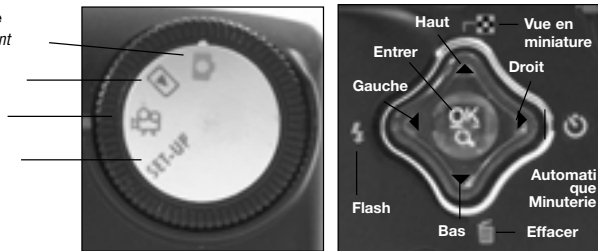
### Cadran de mode

Mode Enregistrement

Mode PLAYBACK

Mode FILM

Menu de réglage



# Appareil photo DC300/DC310

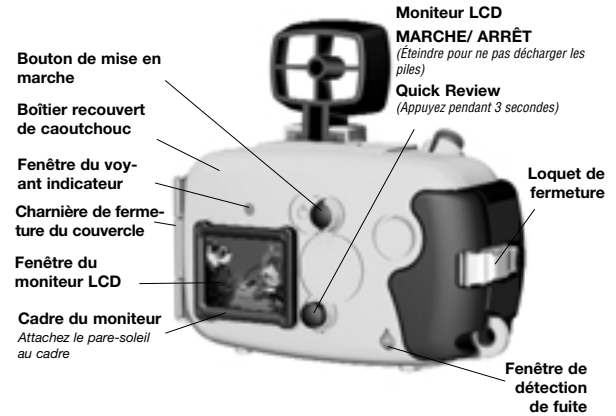
## Boîtier sous-marin

### Sportsfinder amovible

Si le centre apparaît comme un cercle, il vise un point situé à 4 pieds/ 120 cm de l'objectif.

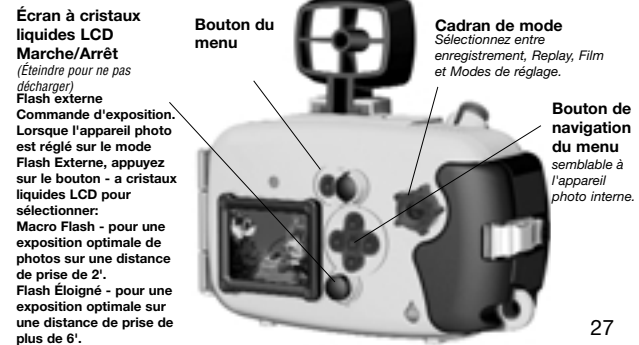


## DC300 Easy-Dive Boîtier sous-marin



## DC-310 Boîtier sous-marin amélioré

Comprend toutes les caractéristiques ci-dessus plus:



## Comment démarrer



1. Insérez le CD dans votre ordinateur pour consulter le manuel d'utilisation. Lisez les avertissements et les choses indispensables à faire.



2. Insérez les piles. Achetez les\* piles SeaLife Ni-MH rechargeables d'une capacité de 1800 mAh ou supérieur.



3. Insérez une SD memory card. La 128 mb card prend environ 175 photos en haute résolution (La memory card n'est pas comprise).



4. Faites coulisser le couvercle de l'objectif et réglez sur paysage marin/ terrestre. Se référer à la page précédente pour les distances de prise.



5. Appuyez sur le bouton **MARCHÉ** de l'appareil.



6. Tournez le cadran sur mode de réglage.



7. Réglez la langue et l'heure.

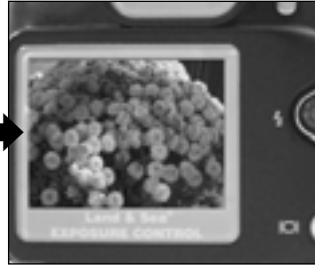


8. Réglez le cadran sur mode Enregistrement.

## Comment démarrer, suite



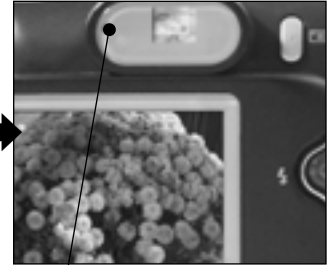
9. Prenez une photo test. Appuyez sans relâcher sur l'obturateur pour prendre une photo.



10. L'image QuickView apparaîtra sur le LCD.



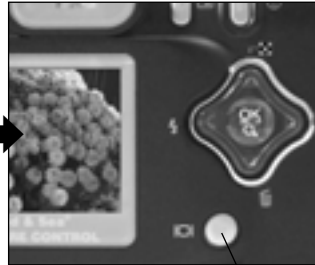
11. Quand effacer cela? Apparaîtra sur le LCD, appuyez sur l'obturateur pour effacer la photo.



12. Attendez que le voyant vert indicateur n'apparaisse.



13. Prenez davantage de photos test.



14. Appuyez sans relâcher pendant 3 secondes sur le LCD pour activer QuickView.



15. La dernière photo apparaîtra sur le LCD. Appuyez sur le bouton LCD pour la photo suivante.



16. Appuyez sans relâcher pendant 3 secondes sur le bouton LCD pour sortir de Quick Review

## Prendre des photos sous-marines



1. Faites tourner le cadran pour régler.



2. Appuyez sur le bouton ▼ NAV pour éclairage TERRE/MER/FLASH



3. Appuyez sur le bouton ► NAV pour saisir le menu TERRE/MER/FLASH. Sélectionnez le mode MER. (Sélectionnez uniquement le mode FLASH si vous utilisez un flash externe).



4. Réglez le cadran sur le mode Enregistrement.



5. L'icône poisson apparaîtra si vous êtes en mode MER.  
*L'icône poisson apparaîtra si vous êtes en mode MER.*



6. Ouvrez le boîtier. Utilisez le loquet sous le taquet. Appuyez sur le couvercle pour relâcher le taquet.



7. **IMPORTANT:** Nettoyez les bagues en O avec une brosse. Inspectez soigneusement les bagues en O pour détecter tout dommage ou coupures.



8. Insérez le dessiccant **Moisture Mincher®** pour éviter la formation de buée.

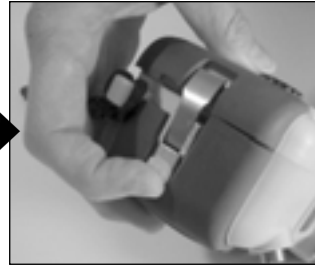
## Prendre des photos sous-marines, suite



9. Introduire l'appareil photo. Assurez-vous que l'interrupteur de la mise au point sous l'objectif est réglé sur "paysage terrestre".



10. Fermez bien le boîtier. Faites-le dans un endroit sec, avec climatisation pour éviter la buée.



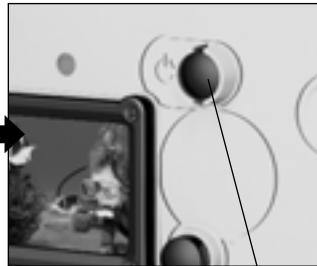
11. Pressez le taquet vers le bas. Assurez-vous que le boîtier soit fermé hermétiquement.



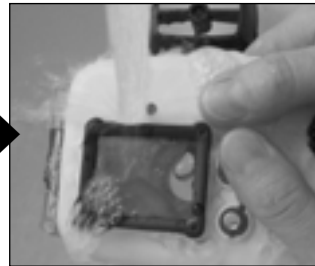
12. Attachez les accessoires au boîtier - Flash externe et objectifs en option.



13. Faites des photos test avant de plonger.



14. Mettez l'appareil sur Arrêt pour ne pas décharger les piles.



15. Rincez le boîtier avec de l'eau douce immédiatement après son utilisation.



16. Séchez le boîtier avec un torchon avant de l'ouvrir.

## Télécharger les photos sur un ordinateur



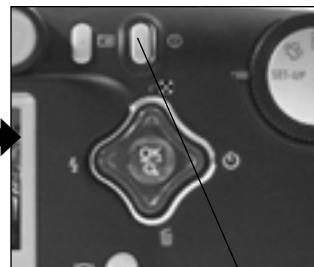
1. Installez le gestionnaire pour les utilisateurs de Windows 98. Installez le MGI PhotoSuite si besoin est.



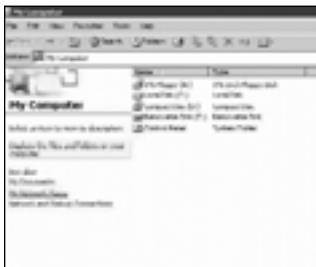
2. Branchez le câble USB à l'appareil.



3. Branchez le câble USB à l'ordinateur.



4. Mettez l'appareil en marche.



5. Ouvrez "mon ordinateur" et double-cliquez sur "disque amovible" ():



6. Ouvrez l'image, visionnez



7. Imprimez, Sauvegardez et envoyez vos photos par email.



## Visionner les photos sur la TV



1. Nous recommandons que vous achetiez un câble d'alimentation c.a/c.c. (AC/DC) (Modèle SL 932)



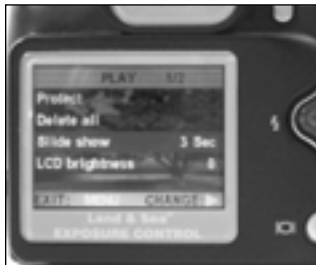
2. Connectez le câble vidéo à l'appareil et à la TV (vidéo-in).



3. Réglez le cadran sur le mode Replay.



4. Appuyez ▲ et ▼ pour faire défiler les photos.



5. Appuyez sur le bouton du menu et sélectionnez Montage Photographique.



6. Visionnez les photos ou la vidéo.

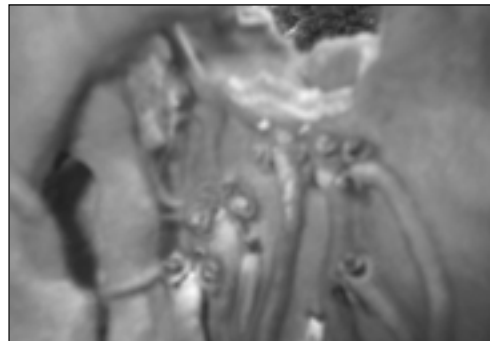
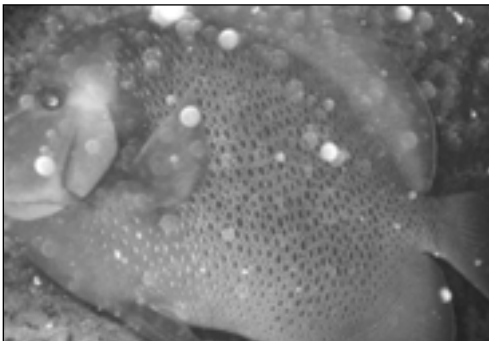
### IMPORTANT!

1. Lisez les avertissements et la garantie contenus dans le manuel d'utilisation avant de vous servir de cet appareil de photos numérique.
2. Vous trouverez les mises à jour importantes sur notre site Internet [www.sealife-cameras.com](http://www.sealife-cameras.com)
3. Il y a un guide de Conseils en cas de panne dans le manuel d'utilisation.
4. Pratiquez toujours la plongée sous-marine en toute sécurité.

## Astuces pour prendre de bonnes photos:

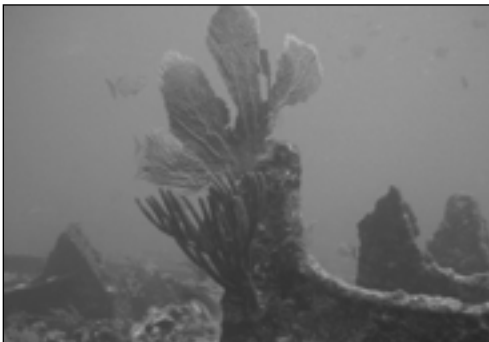
"C'est vraiment amusant de prendre des photos....les éditez instantanément...."

1. Un rayonnement rétrodiffusé est causé par une mauvaise visibilité. Utilisez un flash externe. Ne remuez pas le sable.



2. Trop proche. Restez à de 3 à 5 pieds (102 cm) de distance ou utilisez des objectifs Macro.

3. Trop éloigné. Restez à 6 pieds du sujet pour obtenir des photos pittoresques et lumineuses.



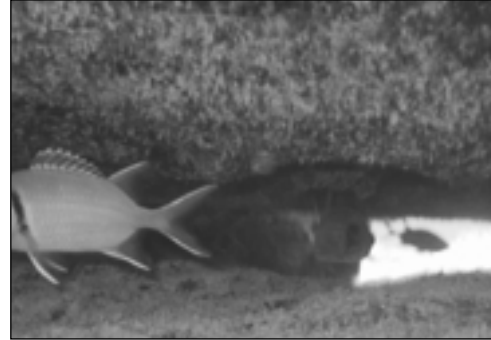
4. Sur-utilisation du flash - Trop proche avec un flash externe. Utilisez un diffuseur (en option)

**Effacez instantanément....gardez simplement les meilleures photos! Voilà quelques astuces."**

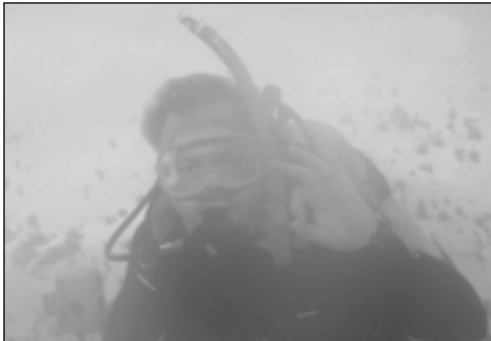
5. Évitez les contrastes faibles. Ne visez pas vers le bas sur le sujet. Recherchez un fond pour contraster.



6. Ne nagez pas après un poisson. Restez immobile. Contrôlez votre flottabilité. L'appareil de photo ne doit pas bouger.



7. Objectif voilé de buée. Utilisez le dessiccatif Moisture Muncher® et recouvrez de la solution anti-buée le port d'ancrage pour objectif.



8. Belle photo - Bravo!  
Envoyez par email celle-ci à vos amis.



## Accessoires disponibles pour le modèle DC300/DC310



Flash externe (SL960) pour obtenir des photos plus pittoresques.



Ensemble Macro avec objectifs 8x et 16x (SL959) pour prendre des gros plans.



Objectif à grand angle qui augmente l'angle de cadrage d'environ 50% (SL970).



Piles rechargeables de type AA SL 191 - paquet de 4 piles  
SL 190 - paquet de 4 piles avec chargeur de piles ainsi que des adaptateurs de prises étrangères.



Dessiccatif Moisture Muncher npour éviter la formation de buée (SL911).



Cadran de diffuseur (SL968) empêchant la surexposition des photos prises en gros plan à une distance de 2-1/2".



Pare-soleil (SL194) pour le moniteur LCD.



Valisettes souples et en dur. 4 dimensions disponibles.